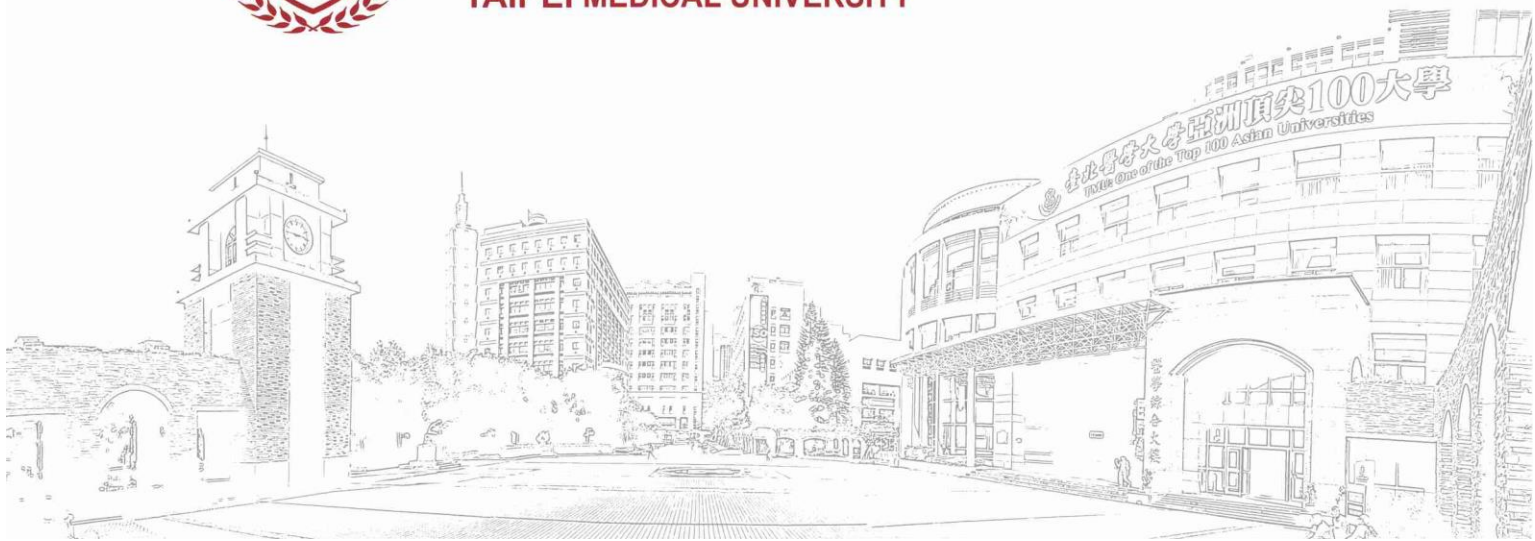




臺北醫學大學
TAIPEI MEDICAL UNIVERSITY



護理學院建院基金

臺北醫學大學護理學院

壹、緣起與目標

北醫走過 57 個年頭，護理學院持續默默耕耘，致力於學院發展，目前已發展為護理學系、高齡健康管理學系、長期照護碩士學位學程及學士後護理學系；教學及研究軟硬體設備的擴充；積極培育國內外優秀護理及高齡長照人才。

然現今社會人口結構的改變、醫療文化的變遷，人工智慧的發展等快速變化，進而產生許多困境，然而危機就是轉機，困境帶來的挑戰，也帶來許多前所未有的機會，透過教學、研究及國際化各面向的資源投入，培育全方位的護理及高齡長照人才以因應這瞬息萬變的社會是我們的願景，也是推動我們持續往前攀登高峰的最大動力。

在此總體目標的規劃下，將在以下幾個項目，集結學院師生、校友及各界先進菁英的力量來逐步達成：

- ✧ 培育優質護理專業人才於臨床實務、教育及研究領域
- ✧ 培育高齡長照優秀人才，完善台灣社會高齡長照議題
- ✧ 增進師生國際教學研究合作交流，提升國際競爭力，立足台灣，放眼世界
- ✧ 進行健康照護產學研究合作，提升國內健康照護品質
- ✧ 深耕專業教學及發展學院教學特色教學，培育多元、智慧、跨域人才
- ✧ 護理學院教學及現有空間改善

您無私的贈與將幫助學院提升教學研究品質、惠及護理學院全體教師同仁以及六百位在學學生；更是為臺灣的長照及護理教育種植的一畝福田，為學界後進樹立的楷模典範，恩澤廣被莘莘學子，彌足珍貴。

敬祝 身體健康 萬事如意

臺北醫學大學 護理學院院長

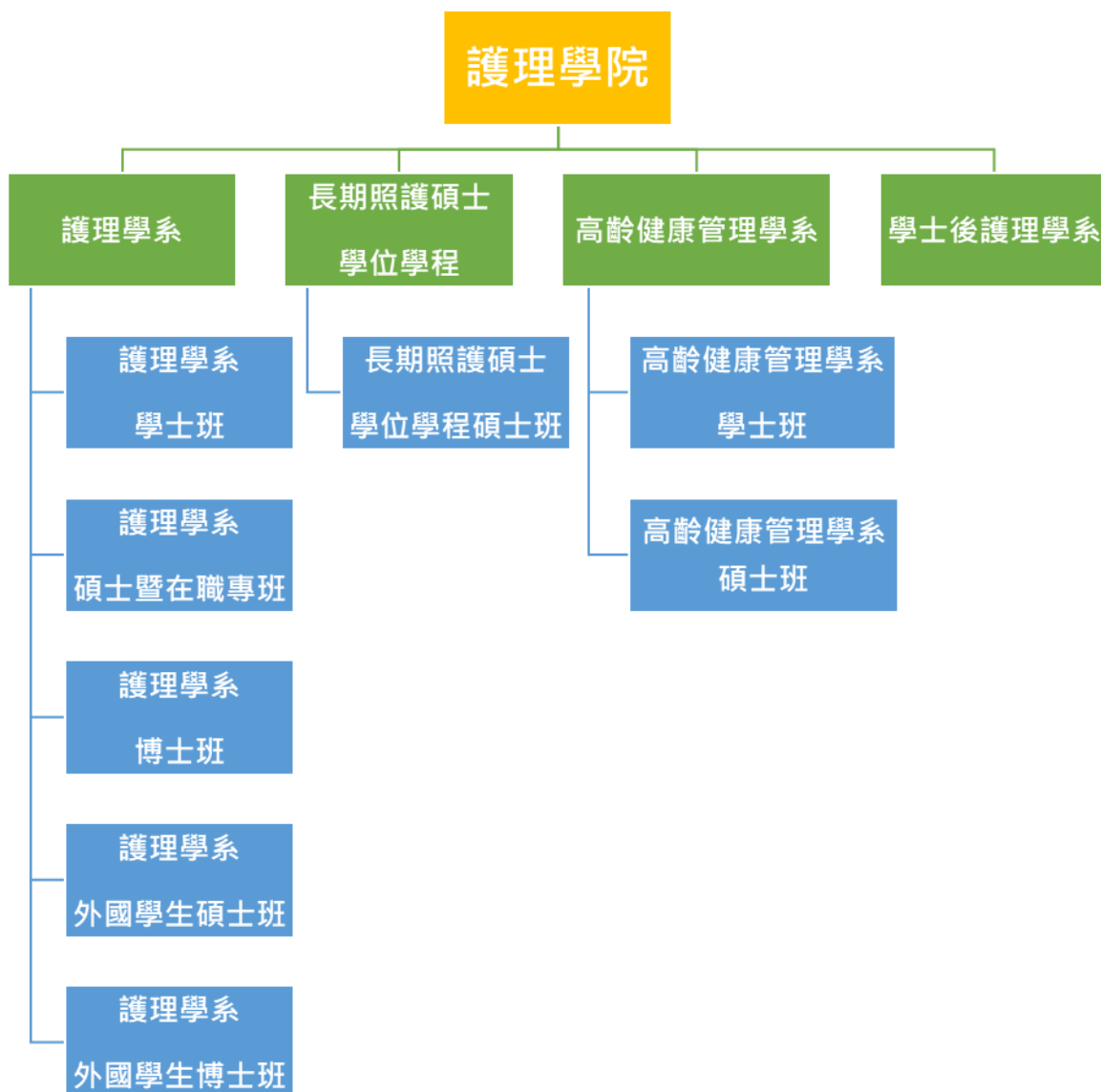


貳、護理學院介紹

臺北醫學大學於民國 52 年創立護理教育，從五年制護理助產專修科，歷經數次學制轉型，目前已發展為護理學院，並設有護理學系學士班、碩士班和博士班；學士後護理學系、高齡健康管理學系學士班和碩士班，以及長期照護碩士學位學程。

護理學系學士班為培養基層優秀護理人力；碩士班及博士班為培養進階之護理專業人才及高階護理領導、教育及研究人才。因應國內護理人力需求高，也呼應政府政策與社會需求，於 2016 年設立學士後護理學系，招收具高度意願投入護理職場學士級學生，培育成為優質基層護理人才，並且與本校三家附屬醫院：臺北醫學大學附設醫院、臺北市立萬芳醫院及衛生福利部雙和醫院進行產學合作。因應人口老化和少子化問題，於 2007 年成立高齡健康管理學系學士班，並於 2018 年成立高齡健康管理學系碩士班，培育學生成為「跨領域、樂活創意、產業導向之高齡健康管理專業人才」。為配合政府長期照護相關政策發展，建造長照體系，於 2012 年獲准設立長期照護碩士學位學程，以培育具備長期照護進階專業知能、長照機構管理能力、跨團隊溝通協調能力與服務熱忱的進階長期照護人才，以期提供完善長期照護服務。

護理學院多年來一直秉持著追求卓越的精神，致力於培育最優秀的護理專業人才，至今已培育近四千名的優秀護理人才，歷屆校友在護理界的傑出表現，不但受到國內外各醫療機構及教育界的肯定與讚許，亦顯示學院興學的精神及實踐服務社會的理念，更於 2018 年世界大學排名護理領域獲得 61 名。諸此，每一分的收穫都是師生共同的驕傲。



參、捐款標的

一、培育優質護理專業人才於臨床實務、教育及研究領域

本學院底下設有護理學系(學士班、碩士班、碩士在職專班、博士班)及學士後護理學系，每年均優質護理實務人才、專科領域之臨床實務人才及培育高階領導、研究與教育人才，而學系培育出之專業人才亦投入本校三附屬醫院進行臨床服務，期盼在您的支持下，能持續投入資源培育護理專業人才，完善台灣護理教育。

二、培育高齡長照優秀人才，完善台灣社會高齡長照議題

本學院底下設有高齡健康管理學系(學士班、碩士班)及長期照護碩士學位學程，培育高齡長照領域之專業人才，隨著社會人口結構改變與科技變遷，高齡議題逐漸朝向多元及跨領域發展，期盼在您的支持下，持續投入資源培育高齡長照優秀人才，完善台灣社會高齡長照議題。

三、增進師生國際教學研究合作交流，提升國際競爭力，立足台灣，放眼世界

北醫大護理學院以培植具國際視野、專業知能及服務情操之護理與健康照護人才為己任，因此投注許多資源於輔導學生進行國際見習交流、接待國際學生、在地國際化等面向；亦輔導碩博士班學生至國際盟校進行較長期之研究、修讀雙聯學位等；在教師方面，亦鼓勵教師至海外盟校進行短期研修，學習國際新知，並回饋學生教學。為培養學生的國際競爭力，募款所得將運用於辦理學生們的國際交流活動及教師國際教研教流，期待您一同支持，加速護理學院與國際接軌。



學生至美國德州大學見習



學生至日本北海道大學見習

四、進行健康照護產學研究合作，提升國內健康照護品質

護理學院教師具備護理、公衛、復健、物理治療...等專業知識，並優良研究表現，而教師除了醫護相關之基礎應用研究外，並積極拓展健康照護領域之產學研究合作，未來學院可媒合廠商需求與教師教師，進行進行專題研究、測試檢驗、功效驗證、技術服務、諮詢顧問等合作。

為深耕社區關係，並設立創新的高齡者活躍老化據點，本學院特設置院級的展齡服務暨研究中心，服務模式也建立在實證研究的基礎，期望透過服務長者及匯集研究成果，改善並提昇國內的高齡照護品質。中心規劃 5 大重要功能：執行高齡者健康促進方案、高齡者失能及失智預防暨早療訓練、輕度失能及失智者復健與輔具應用、高齡者服務大數據分析與研究、高齡照護教學暨訓練顧問服務，更規劃導入雲端科技及人工智慧，邀請您一同關注人口老化議題。



執行高齡者健康促進方案



藉由虛擬實境提升高齡者身心理健康

五、深耕專業教學及發展學院教學特色教學，培育多元、智慧、跨域人才

本校擁有一校六院的醫療資源，並與高齡長照相關單位共構合作關係，因此學院教師亦結合相關資源，進行以學院為核心之特色教學課程設計，如推動護理模擬教學(simulation-based education)、跨專業領域教育(IPE)、高齡長照服務學習、全英語教學...等。未來期待透過資源挹注，結合一校六院教研團隊，發展學院教學特色課程，強化實作教學，培養學生具備創意、創新及創業能力；建置智慧教學平台，協助教師教學設計及提升學生學習成效，期望培育出具「三創」能力的高階人才。



護理模擬教學



高齡長照服務學習

六、護理學院教學及現有空間改善

盱衡國內長照人力的短缺情勢，對於護理人才的培育，我們同感迫切的需要。近年來本校護理學院已經針對此，持續擴大延攬優秀師資和學生，因此教學空間及設施的需求孔急，惟因護理學院現址空間已使用十數年，各項教學軟硬體設施，早已不敷新制教學所需，亟待重新改造。我們殷切期盼社會各界的支持，懇請您慷慨解囊，協助護理學院改造符合院內師生教學研究所需的空間設備改善更新。

因應目前醫療科技發展快速，智慧科技導入照護，為使學生在學期間能在安全課室環境下，護理學院特於本校大安校區 9 樓建置智慧模擬暨示範病房，讓學生在如同真實的臨床情境裡，學習運用智慧病房裝配的照護設備。運用臨床情境教案與模擬教學，讓護理學生學會如何整合專業知識和照護能力，進行有效臨床決策、危機處理，與團隊溝通與合作，提升護理專業知識能力、護理的臨床技能及專業自信心。為使學生能持續提升智慧照護知能，將持續購置智慧照護設備。



師生討論室



示範病房

肆、資源募集

為實現「護理學院建院基金」，期盼您共同支持

- 一、**培育優質護理專業人才於臨床實務、教育及研究領域**：提供弱勢或特殊情事之學生每年每名學生 10 萬元生活費之補助，共補助 10 位，共計 100 萬元。
- 二、**培育高齡長照優秀人才，完善台灣社會高齡長照議題**：提供弱勢或特殊情事之學生每年每名學生 10 萬元生活費之補助，共補助 10 位，共計 100 萬元。
- 三、**增進師生國際教學研究合作交流，提升國際競爭力，立足台灣，放眼世界**：提供學院師生參與國際會議、辦理及參與國內及國際交流活動、執行國際研究交流等費用，每年預計 50 萬元。
- 四、**進行健康照護產學研究合作，提升國內健康照護品質**：預計每年執行 2 件健康照護產學研究合作案，每件預計經費 50 萬元，共計 100 萬元；另頒發學術論文獎勵金，鼓勵學院教師發表學術論文，提升社會學術影響力及國內健康照護品質，每年預計 20 萬元。
- 五、**深耕專業教學及發展學院教學特色教學，培育專業、多元、智慧、跨域人才**：發展學院特色教學教案，提供教具、教案設計材料及費用，並支應護理與長照專業教學所需之教師鐘點費，每年共計 200 萬元。
- 六、**護理學院教學及現有空間改善**：提供經費及設備改善學院教學空間(智慧模擬暨示範病房、電腦自學中心...等)、師生討論室、研究室、學院大廳等，預計需 200 萬元。

伍、捐款致謝

捐款金額	捐款致謝
新台幣 200 萬元以上	<ul style="list-style-type: none"> ● 留名學校感恩牆答謝 ● 行政會議上頒贈謝匾 ● 留名校史館答謝 ● 體育運動設施及器材使用優惠 ● 圖書館使用館藏免費 ● 醫療服務優待 ● 群英樓住宿優待 ● 致贈教育部頒發之捐資教育事業獎勵銀質獎牌 ● 本校網站及捐款年報登錄捐款芳名錄公開徵信 ● 醫學院捐款牆、海報、網頁登錄捐款致謝 ● 捐款證明
新台幣 100 萬元以上	<ul style="list-style-type: none"> ● 行政會議上頒贈謝匾 ● 留名校史館答謝 ● 體育運動設施及器材使用優惠 ● 圖書館使用館藏免費 ● 醫療服務優待 ● 群英樓住宿優待 ● 致贈教育部頒發之捐資教育事業獎勵銀質獎牌 ● 本校網站及捐款年報登錄捐款芳名錄公開徵信 ● 醫學院捐款牆、海報、網頁登錄捐款致謝 ● 捐款證明
新台幣 10 萬元以上	<ul style="list-style-type: none"> ● 致贈教育部頒發之捐資教育事業獎勵獎狀 ● 致贈本校感謝狀 ● 本校網站及捐款年報登錄捐款芳名錄公開徵信 ● 醫學院校友刊物登錄捐款芳名錄公開徵信 ● 醫學院電視牆、海報、網頁登錄捐款致謝 ● 捐款證明
新台幣 5 萬元以上	<ul style="list-style-type: none"> ● 本校網站登錄捐款芳名錄公開徵信 ● 醫學院捐款牆、海報、網頁登錄捐款致謝 ● 捐款證明
新台幣 5 萬元以下	<ul style="list-style-type: none"> ● 本校網站登錄捐款芳名錄公開徵信 ● 醫學院海報、網頁登錄捐款致謝 ● 捐款證明

陸、國內捐款方式與相關資訊(請填寫「臺北醫學大學捐款單」)

捐款方式	注意事項	捐款標的
銀行匯款	<ul style="list-style-type: none"> ● 銀行：永豐銀行三興分行(銀行代號 807) ● 戶名：財團法人臺北醫學大學 ● 帳號：147-004-0003639-6 	護理學院建院基金
郵政劃撥	<ul style="list-style-type: none"> ● 戶名：財團法人臺北醫學大學 ● 帳號：18415001 	
支票	<ul style="list-style-type: none"> ● 抬頭請書立「財團法人臺北醫學大學」 ● 請以掛號郵寄至「110 臺北市信義區吳興街 284 巷 2 號 1 樓公共事務處」收 	
現金	<ul style="list-style-type: none"> ● 本人及委託送交 ● 「110 臺北市信義區吳興街 284 巷 2 號 1 樓公共事務處」收 	
信用卡	<ul style="list-style-type: none"> ● 請依「臺北醫學大學捐款單」填寫(詳如附件) 	

涓滴水珠與顆粒細沙將會形成浩瀚的海洋與宜人的土地

所有捐款本校將開立收據，可作為當年度列舉扣除額，扣減綜合所得稅

護理學院網址 <http://nursing.tmu.edu.tw/main.php>

聯絡人：護理學院 周桂如院長 聯絡電話：02-2736-1661 分機 6300

公共事務處 陳宜安專員 聯絡電話：02-2736-1661 分機 2752